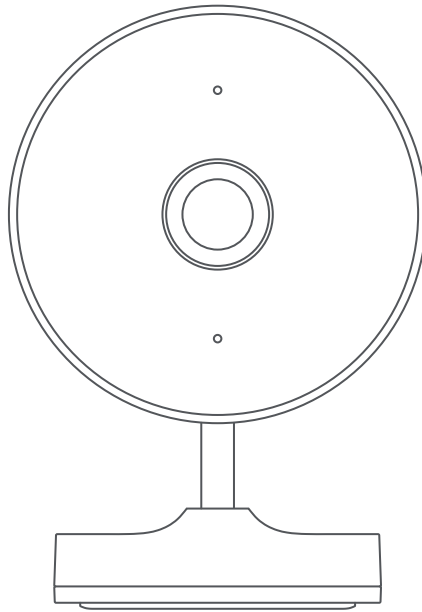




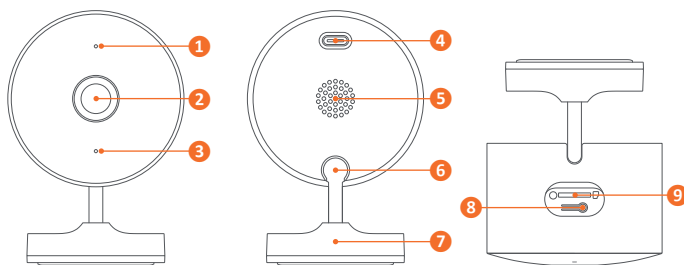
# Outdoor Camera AW200

kültéri biztonsági kamera



## Felhasználói kézikönyv

# Áttekintés



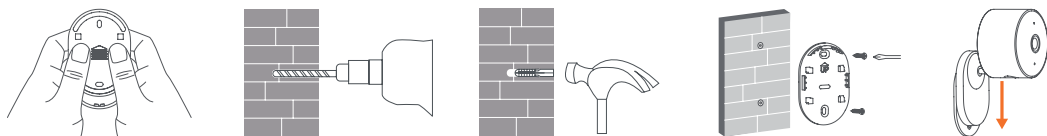
1. Állapotjelző
2. Objektív
3. Mikrofon
4. Tápcsatlakozó
5. Hangszóró
6. Csukló
7. Talp
8. Micro SD kártya foglalat
9. RESET gomb

## Telepítés

### Falra szerelés

- Fogja meg két kézzel a talpat, és hüvelykujjával tolja a nyíl irányába a falra szerelhető lapot az eltávolításhoz!
- Jelölje meg a rögzítési lyukak helyét a falon, majd fúrjon két lyukat a megjelölt helyeken, 6 mm átmérővel és 30 mm mélységben!
- Helyezze be a dübeleket a lyukakba!
- Ügyeljen arra, hogy a lapot úgy helyezze el, hogy az „UP” felirat a felfelé mutasson, majd rögzítse csavarokkal!
- Csúsztassa le a kameraegységet a felszerelt lapra!

A rögzítésre használt felületnek el kell bírnia a kamera tömegének legalább háromszorosát! Az esetleges sérülések elkerülésének érdekében a kamerát rögzítse biztonságosan, a telepítési utasításoknak megfelelően! Ne telepítse hőforrás közelébe, például kültéri légkondicionáló, páraelszívó vagy vízmelegítő közelébe!



## Mobilalkalmazás

Telepítse fel Android esetében a Mi Home, Apple iOS esetében a Xiaomi Home alkalmazást! Indítsa el a programot, és jelentkezzen be a Mi fiókba, vagy regisztráljon egyet! Az alapbeállítások után bökjön a hozzáadás gombra, és válassza ki a megfelelő készüléket! Kövesse az utasításokat, majd bökjön a Next gombra! Állítsa be a Wi-Fi hálózatot, és elindul a keresés! Az állapotjelző narancs színnel kezd villogni, amíg várakozik a kapcsolódásra. Kékre vált, amikor a kamera csatlakozása sikeresen befejeződött. Mindig az alkalmazás aktuális verzióját használja!



### A gyári beállítások visszaállítása

Amennyiben a hálózat, amihez a kamera csatlakozik, vagy a Mi fiók, amivel a kamerát párosították, módosul (pl. router vagy mobilkészülék csere), akkor a gyári alapállapot beállításához nyomja meg a RESET gombot, amíg egy hangjelzést nem hallható!

A gyári beállítások visszaállítása nem törli a memóriakártya tartalmát.

# Használat

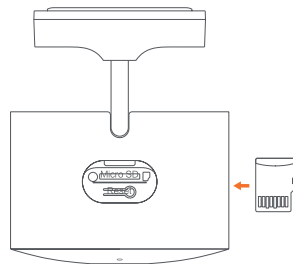
## Micro SD kártya telepítése

Győződjön meg arról, hogy a kamera ki van kapcsolva! Távolítsa el a vízálló fedelet a kártyanyílásról! Helyezze be a kártyát úgy, hogy érintkezői lefelé nézzenek!

A kártya behelyezése, illetve eltávolítása előtt mindig húzza ki a kamerát az áramforrásból!

Használjon márkás, legfeljebb 256 GB kapacitású kártyát és formázza FAT32 formátumra! A 64 GB-nál kisebb kártyákat formázza a kamerában! Az olvasás/írás sebessége ne legyen kevesebb, mint az U1 Class 10 szabvány szerint!

Helyezze vissza a vízálló fedelet a kártyanyílásra!



## Bekapcsolás, működés

Csatlakoztassa a hálózati adaptert a tápcsatlakozóhoz! A kamera bekapcsol, az állapotjelző narancs színnel világít és egy hangjelzés hallható.

Ügyeljen arra, hogy az eredeti hálózati adaptert használja! Amikor a kamera be van kapcsolva, ne fordítsa el erőszakkal az objektívet! Ha az objektív pozicionálása pontatlan, kalibrálja a mobilalkalmazásban!

## Állapot kijelzése

Világító narancs - kapcsolódásra vár

Villogó narancs - kapcsolódás a hálózathoz

Világító kék - kapcsolódás sikeres

Villogó kék - kapcsolódás szerverhez

## Műszaki paraméterek

- 1920×1080 (4 MP) felbontás
- F1,6 rekesz
- H.265 videó kódolás
- 120° látószög
- Beépített mikrofon és hangszóró
- Éjszakai üzemmód (IR 940 nm)
- Micro SD kártya bővítőhely (max. 256 GB)
- Wi-Fi 802.11 b/g/n 2,4 GHz
- Működési hőmérséklet: -20–50 °C
- IP65 időjárás-állóság
- Tápellátás: DC 5 V, 1 A
- Méretek: 70×64×92 mm

A termék jellemzői, technikai paraméterei, a kezelés, irányítás módja, valamint a csomag tartalma előzetes értesítés nélkül megváltozhatnak.

A Xiaomi termékek hivatalos forgalmazója

Expert Zrt.

1044 Budapest, Óradna u. 12.