

Felhasználói kézikönyv

MiVueTM C420/C430

Átdolgozás: R00
(05/2021)

Felelősség elhárítása

Az ebben a kézikönyvben szereplő képernyőképek eltérhetnek az operációs rendszerek és szoftverek verzióitól függően. Javasoljuk a termék legfrissebb felhasználói kézikönyvének letöltését le a Mio™ webhelyét: (www.mio.com).

A termékjellemzők és a dokumentumok előzetes tájékoztatás nélkül megváltoztathatók. A MiTAC nem garantálja a dokumentum hibátlanságát. A MiTAC nem vállal felelősséget az eszköz és a dokumentáció közötti eltérések, valamint az abban esetleg előforduló hibák vagy hiányosságok miatti közvetett vagy közvetlen károkért.

Megjegyzések

Mindegyik típus nem minden országban elérhető.

A megvásárolt típustól függően előfordulhat, hogy az eszköz és a kiegészítők színe és megjelenése nem egyezik a dokumentumban lévő ábrával.

MiTAC Europe Ltd.
The Pinnacle, Station Way, Crawley RH10 1JH, UK

MiTAC Europe Ltd. Sp. Z o. o, Oddział w Polsce
ul. Puławska 405 A, 02-801 Warszawa, Poland

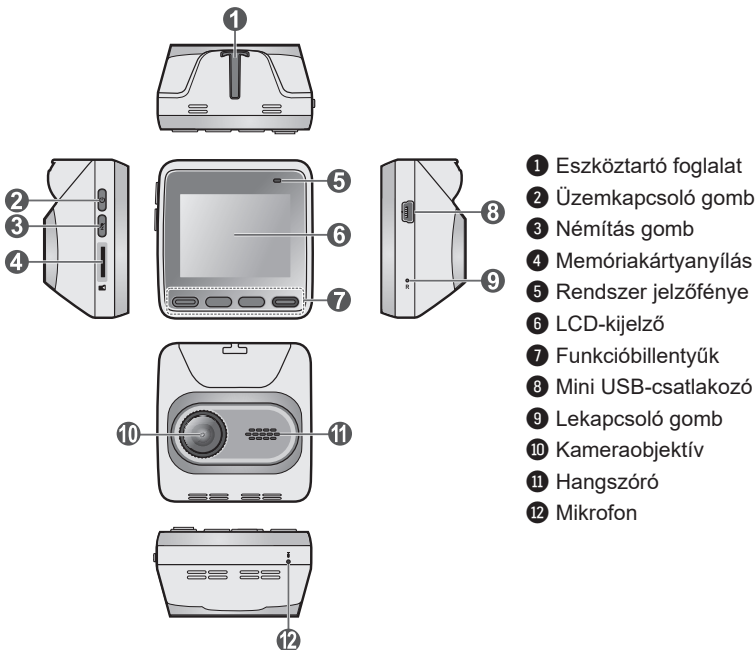
Tartalomjegyzék

Ismerkedés a menetrögzítő kamera	4
Memóriakártya behelyezése	5
Kártya formázása	5
A menetrögzítő kamera használata gépjárműben	6
Figyelmeztetések	6
Szerelje fel a rögzítőt.....	7
A menetrögzítő kamera bekapcsolása	9
Üzemkapcsoló gomb.....	9
A menetrögzítő kamera újraindítása.....	9
Felvétel vezetési módban.....	10
Folyamatos felvétel	10
Események felvétele	11
Kamera mód	12
Lejátszás mód	12
Sebességmérő kamerával kapcsolatos riasztások	13
Sebességmérő kamerákkal kapcsolatos adatok frissítése.....	13
Rendszerbeállítások	14
Lejátszás	14
Hangfelvétel	14
Biztonsági kamera.....	14
Videó rögzítés	15
Rendszer	15
Formáz	16
MiVue Manager	17
A MiVue Manager telepítése	17

A rögzített fájlok lejátszása	17
Figyelmeztetések	20
Az eszköz gondozása	20
A GPS-ről	21
Biztonsági óvintézkedések	21
Szabályozási információk	23
WEEE	24

Ismerkedés a menetrögző kamera

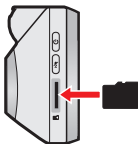
A kézikönyvben szereplő képernyőképek és egyéb bemutatott elemek eltérhetnek a tényleges termékhez tartozó képernyőképektől és ábráktól.



Memóriakártya behelyezése

Memóriakártyát kell behelyezni a felvétel indításához. Külön MicroSD-memóriakártyát használjon rögzítéshez és általános adattároláshoz.


A (MicroSD) memóriakártyát az ábrán látható módon, a szélénél megfogva, óvatosan helyezze be a nyílásba. Ne tegye ki a memóriakártya közepét erős nyomásnak. A kártya eltávolításához óvatosan nyomja be a kártya felső szélét, hogy kioldja, majd húzza ki a nyílásból.



- ✎ A MiTAC nem garantálja, hogy a termék valamennyi gyártó MicroSDmemóriakártyájával kompatibilis.
- ✎ A memóriakártyát a Mio készülék bekapcsolása előtt kell behelyezni. Felvétel közben NE távolítsa el a memóriakártyát. A memóriakártya eltávolítása előtt tanácsos kikapcsolni az eszközt.

Kártya formázása

Mielőtt hozzáfogna a felvétel készítéséhez, formázza a memóriakártyát, hogy megelőzze a nem a menetrögzítő kamera által létrehozott fájlok okozta hibás működést.

Ha a memóriakártyát formáznia kell (az összes adat törlődik): nyomja meg a  gombot és válassza a Formáz lehetőséget.

A menetrögztítő kamera használata gépjárműben

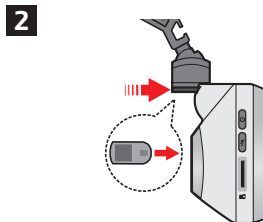
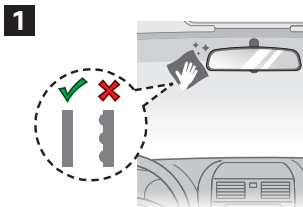
Figyelmeztetések

- Ne használja az eszközt vezetés közben. A termék használata nem mentesíti a vezetőt az alól, hogy teljes felelősséggel cselekedjen. Ez a felelősség kiterjed a közlekedési rendszabályok maradéktalan betartására a baleset, személyi sérülés vagy anyagi kár megelőzése érdekében.
- Szélvédőre szerelhető tartó szükséges a menetrögztítő kamera gépkocsiban történő használatához. A menetrögztítő kamera úgy helyezze el, hogy ne akadályozza a vezető kilátását, illetve a légzsákok felfúvódását.
- Győződjön meg arról, hogy nem akadályozza semmilyen tárgy a kamera objektívjét és annak közelében ne legyen fényvisszaverő anyag. Tartsa tisztán az objektívet.
- Ha a gépkocsi szélvédője színezett és bevonattal rendelkezik, befolyásolhatja a rögzítés minőségét.
- A lehető legjobb minőségű felvétel érdekében tanácsos a menetrögztítő kamera a visszapiillantó tükör közelében elhelyezni.
- Válasszon a járművön belül megfelelő elhelyezést az eszköz felszereléséhez. Soha ne helyezze az eszközt olyan helyre, ahol a vezető kilátását akadályozza.
- Ha a gépkocsi szélvédője színezett és fényvisszaverő bevonattal rendelkezik, hővisszaverő is lehet, ami befolyásolja a GPS-vételt. Ilyen esetben a menetrögztítő kamera eszközt oda szerelje, ahol „tisztá felület” van. Ez általában a visszapiillantó tükör alatt szokott lenni.
- A rendszer indításkor automatikusan kalibrálja a gyorsulásérzékelőt. A gyorsulásérzékelő hibás működésének megelőzése érdekében az eszközt a gépjárműbe szerelése UTÁN kapcsolja csak be.

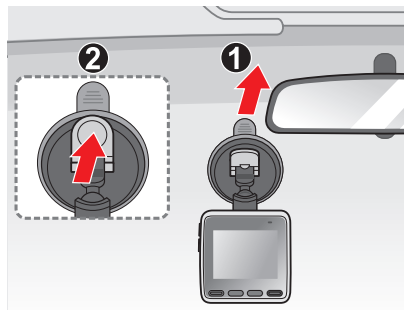
Szerelje fel a rögzítőt

A járművet vízszintes területen parkolja le. Kövesse az utasításokat a rögzítő és a kamera járműbe történő biztonságos beszerelése érdekében.

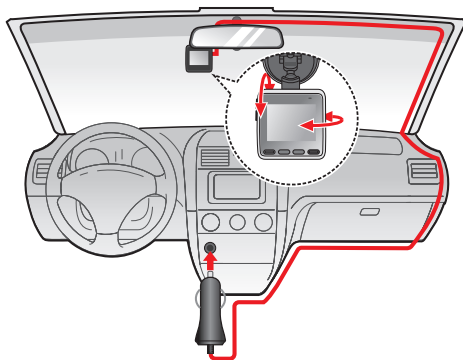
- Mielőtt az eszköz tartóját a szélvédőre rögzítené, javasoljuk, hogy alkohollal tisztítsa meg a szélvédőt, és győződjön meg arról, hogy a használni kívánt felület por-, olaj- és zsírmentes.
- A kábeleket ve-zesse át a tetőn és az oszlopon, hogy ne akadályozzák a vezetést. Győződjön meg arról, hogy a felszerelt ká-belek nem akadályozzák a jármű lég-zsákjainak vagy egyéb biztonsági funkcióinak működését.
- A felszerelés szögének beállítása során győződjön meg arról, hogy a kameranézet párhuzamos a talajjal és a talaj/égbolt aránya hozzávetőlegesen 50:50.
- Az eszközök és kábelek elhelyezkedése a jármű típusától függően eltérő lehet. Ha a telepítés során problémába ütközik, forduljon szakképzett személyhez (pl. a jármű szervizelését végző szerelőhöz) további segítségért.



3



4



A menetrögzítő kamera bekapcsolása

Végezze el a telepítést a "A menetrögzítő kamera használata gépjárműben" című részben szereplő utasításoknak megfelelően. Amint a gépjármű motorját beindítják, a menetrögzítő kamera automatikusan bekapcsolódik.

A Mio legelső alkalommal történő bekapcsolásakor kövesse a képernyőn megjelenő utasításokat, és végezze el az alábbiakat:

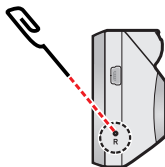
- Válassza ki a kívánt nyelvet.
- Állítsa be a helyes dátumot és időt a felvételekhez.
- A távolság mértékegységének beállítására szolgál.

Üzemkapcsoló gomb

Nyomja meg és tartsa lenyomva a Power (Főkapcsoló) gombot 2 másodpercig a menetrögzítő kamera kézi be-, illetve kikapcsolásához.

A menetrögzítő kamera újraindítása

Előfordulhat, hogy hardveres alaphelyzetbe állítást kell végeznie a menetrögzítő kamera, ha nem válaszol, vagy úgy tűnik, „lefagyott” vagy nem reagál. A Mio újraindításához helyezzen egy kisméretű rúddal (pl. kiegyenesített gemkapocs) nyomja meg a Mio alaphelyzet gombját.



Felvétel vezetési módban

Folyamatos felvétel

Alapértelmezésképpen a felvétel a menetrögzítő kamera bekapcsolódását követően azonnal elindul.

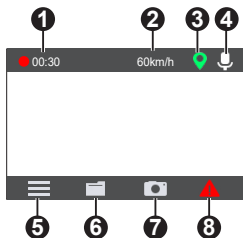
Folyamatban lévő rögzítés közben manuálisan leállíthatja a felvételt a ☰ .

Nyomja meg a ◀ gombot visszatért a rögzítési képernyőre; a rendszer automatikusan elindítja a folyamatos rögzítést.

rögzített fájlt a készülék több ideiglenes videoklipre bonthatja. A rögzítés a videoklipek között nem áll le. Ha a memóriakártyája megtelik a folyamatos felvételekkel, az eszköz automatikusan felülírja a kategóriában szereplő legrégebbi fájlt.

A folyamatos felvételeket a „Videó” kategóriából játszhatja le.

■ A felvételi képernyő




- 1 Felvétel kijelző
- 2 Aktuális, GPS szerinti gépkocsi sebesség
- 3 GPS jel
- 4 Mikrofon állapota
- 5 Megnyitja a menüképernyőt
- 6 Videók és fotók lejátszásához
- 7 Fényképet készít
- 8 Nyomja meg vészhelyzeti felvétel manuális indításához

Események felvétele

Alapértelmezésképpen, ha esemény történik, pl. hirtelen sérülés, nagy sebességű vezetés, rosszul bevett kanyar vagy karambol, a gyorsulásérzékelő hatására a menetrögzítő kamera "Vészhelyzeti" (eseményfelvevő) felvételt indít el.

Az esemény alapú vagy vészhelyzeti felvétellel rögzített videók az esemény érzékelése utáni néhány másodpercet megelőző néhány másodperctől kezdődően tartalmaznak felvételt. Ha a memóriakártyája megtelik az eseményfelvételekkel, az eszköz automatikusan felülírja a kategóriában szereplő legrégebbi fájlt.

Ha manuálisan szeretne felvételt elindítani egy eseményről, miközben a folyamatos felvétel tart, nyomja meg az Esemény gombot ()

Az eseményekről készült felvételeket a „Esemény” kategóriából játszhatja le.

Kamera mód

A Mio készüléken a(z)  megnyomásával fényképet készíthet.


A fotók megtalálhatóak a „Fotó” kategóriában.

Lejátszás mód

1. Nyomja meg a(z)  vagy  > **File Playback (Fájl lejátszása)** gombot.
2. Válassza ki a kívánt típust.
3. A  /  gombok segítségével válassza ki a kívánt fájlt a listáról, majd nyomja meg a  gombot a lejátszás indításához.
 - Videók lejátszása közben nyomja meg a  /  gombot az előző/következő videó lejátszásához. A(z)  megnyomásakor egy menü nyílik meg, amelyen lejátszható/leállítható, illetve törölhető a videó.
 - Fotók megtekintése közben nyomja meg a  /  gombot az előző/következő fotó megjelenítéséhez. Fájlt törléséhez érintse meg a  gombot.
 - Nyomja meg a  gombot, hogy visszatérjen a listához.

 A törölt fájlok nem állíthatók vissza. Törlés előtt minden esetben készítsen biztonsági mentést a fájlokról.

Sebességmérő kamerával kapcsolatos riasztások

 Nem minden szolgáltatás elérhető mindegyik típuson.

Megjegyzés: Jogi megfontolásból a biztonsági kamera csak egyes országokban érhető el.

Lehetősége van fogadni a sebességmérő kamerák helyzetére figyelmeztető riasztásokat, ami lehetővé teszi, hogy figyelemmel kísérje a sebességét, amikor ilyen területeken halad át.

Ha biztonsági kamera válik láthatóvá és az észlelhető irányban is helyezkedik el, riasztást fog kapni. A kijelző vizuális figyelmeztetést jelenít meg és hanggal figyelmeztet.

Ha a hangjelzés beállítása **Hangjelzés:**

- Ha gépkocsija megközelít egy biztonsági kamerát, normál hangjelzéses figyelmeztetést kap.
- Ha gépkocsija megközelít egy biztonsági kamerát a beállított küszöbértéket meghaladó sebességgel, folyamatos hangjelzéses figyelmeztetést kap, amíg gépkocsijának sebessége a küszöbérték alá nem ér.
- Ha gépkocsija biztonsági kamera mellett halad el, eltérő hangjelzésű figyelmeztetést kap.

Sebességmérő kamerákkal kapcsolatos adatok frissítése

A MiTAC nem garantálja, hogy a sebességmérő kamerák minden típusára és helyére vonatkozó információkat elérhetővé teszi, mivel az ilyen kamerákat eltávolíthatják, áthelyezhetik, vagy újakat szerelhetnek fel más helyen.

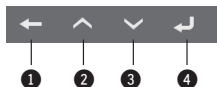
A MiTAC időnként felajánlhatja a sebességmérő kamerákkal kapcsolatos adatok aktualizálását. Keresse fel a Mio webhelyét az elérhető letöltésekért, és kövesse az utasításokat a frissítés elvégzéséhez.

Rendszerbeállítások

 Az Ön MiVue modelljétől függően, bizonyos beállítási lehetőségek nem érhetőek el.

A rendszerbeállítások testreszabásához nyomja meg a  gombot.

■ A menüképernyő kezelése



- 1 Visszatér az előző képernyőre
- 2 Kiemeli az előző menüpontot
- 3 Kiemeli a következő menüpontot
- 4 Kiválasztja a kiemelt menüpontot

Lejátszás

Videók és fotók lejátszásához.

Hangfelvétel

Beállíthatja, hogy a felvételhez hang rögzítése is történjen.

Biztonsági kamera





- **Észlelés:** Engedélyezi vagy letiltja a sebességmérő kamerával kapcsolatos riasztások.
- **Riasztási hang:** Be- vagy kikapcsolja a riasztási hangjelzést.
- **Riasztási távolság:** A rendszer figyelmeztetni fogja, amikor biztonsági kamerát észlel egy előre beállított távolságról (**Rövid**, **Közepes** és **Hosszú**).
- **Értesítési mód**
 - **Okos riasztás:** A riasztási távolság beállítása a rendszer a gépjármű sebessége alapján, dinamikus módon történik.
 - **Standard riasztás:** A riasztási távolság a gépjármű sebességétől függetlenül változatlan marad.

- **Küszöb:** A menetrögzítő kamera sebességértékét állítja be, hogy elkezdjen riasztásokat küldeni.
- **Haladási sebesség figy.:** Az opció lehetővé teszi a haladási sebesség határértékének beállítását. Ha a beállított értéket meghaladó sebességgel halad, a menetrögzítő kamera figyelmeztetni fogja.

Videó rögzítés

- **Videoklip hossza:** Beállítja az egyes videoklipek hosszát folyamatos felvétel esetén.
- **Videofelbontás:** Beállítja a videó felbontását.
- **Frekvencia:** Beállítja a frekvenciát helyi tápfeszültség villódzási frekvenciájának megfelelően, rögzítés közben.
- **EV:** Beállítja a helyes expozíciót a kép fényerejének módosításához.
- **Gyorsulásérz. érz.:** Módosítsa a gyorsulásérzékelő érzékenységet, hogy lehetővé váljon a vészhelyzeti felvétel automatikus indítása, miközben folyik a folyamatos felvétel.

Rendszer

- **Műholdak:** Megjeleníti a GPS/GLONASS-jel vételi állapotát.
- **Dátum/Idő:** Beállítja a rendszerdátumot és -időt.
 - Válassza ki a **GPS-idő használata** lehetőséget, majd a tartózkodási helyének megfelelő időzónát. A rendszer a GPS által meghatározott hely szerint fogja beállítani a dátumot és az időt.
 - **Manuális:** A(z)  /  " gombbal állítsa be a kijelölt mező értékét; nyomja meg egymás után többször a(z)  gombot addig, amíg már mindegyik mezőhöz megfelelő értéket társított. Nyomja meg a(z)  gombot a mentéshez és kilépéshez.

- **Rendszerhang:** Engedélyezi vagy letiltja a rendszer működési hangjait.
- **Hangerő:** A hangerőszint beállítására szolgál.
- **LCD-készenlét**
 - Kiválasztja az **Mindig be** lehetőséget, hogy az LCD-t bekapcsolva tartsa.
 - Beállítja az időzítőt az LCD automatikus kikapcsolására (**10 mp, 1 perc** vagy **3 perc**) a felvétel kezdete után.
- **Nyelv:** Beállítja a nyelvet.
- **Mértékegység:** A távolság mértékegységének beállítására szolgál.
- **Alaphelyzetbe állítás:** Visszaállítja a rendszert a gyári alapbeállításokra.
- **Verzió:** A szoftver adatainak megjelenítésére szolgál.

Formáz

Formázza a memóriakártyát (megtörténik az összes adat törlése).

MiVue Manager

 Nem minden szolgáltatás elérhető mindegyik típuson.

A MiVue Manager™ egy eszköz, amellyel megtekintheti a MiVue menetrögzítő kamera rögzített videókat.

A MiVue Manager telepítése


Töltse le a MiVue Manager alkalmazást a Mio webhelyét Támogatás részéről (www.mio.com/support), és kövesse a képernyőn megjelenő utasításokat a telepítéséhez. Győződjön meg arról, hogy a számítógép operációs rendszere szerinti helyes szoftververziót (Windows vagy Mac) tölti le.


A rögzített fájlok lejátszása

1. Vegye ki a memóriakártyát a menetrögzítő kamera és férjen hozzá a számítógépen, a kártyaolvasón keresztül. Tanácsos a rögzített fájlokat a számítógépre másolni a biztonsági mentéshez és lejátszáshoz.
2. Indítsa el a MiVue Manager alkalmazást a számítógépen.
 - Alapértelmezésként a MiVue Manager a naptárat és a fájllistát a jobb oldalon jeleníti meg.
 - Ha van rögzített fájl, a dátumot “●” jelöli. Katintson egy dátumra, hogy megjelenítse az akkor rögzített fájlokat.
 - Kiválaszthatja, hogy mely fájltypusok jelenjenek meg: **Esemény** / **Normál** / **Parkolás**.
 - Az aktuális mappában lévő összes fájl megjelenítéséhez kattintson az **Összes** gombra. A naptárnézetre történő visszatéréshez kattintson a Naptár elemre.
3. Kattintson duplán a kívánt fájlra a fájllistán a lejátszás indításához.

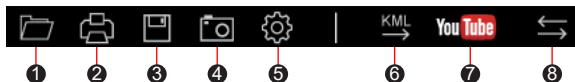
4. A lejátszási kezelőszervek leírása a következők:




- ❶ A listán szereplő előző/következő fájlra ugrik.
 - ❷ Elindítja vagy szünetelteti a lejátszást.
 - ❸ A lejátszás sebességét 1/4x, 1/2x, 1x (alapértelmezett), 1,5x, vagy 2x értékre módosítja.
 - ❹ A hang némítása vagy visszakapcsolása.
 - ❺ Beállítja a hangerőt.
 - ❻ Teljes képernyőn játssza le a videót.
 - ❼ Megjeleníti a lejátszás haladását. Kattintson az idősávra, hogy közvetlenül más pontról játssza le a fájlt.
5. Lejátszás alatt Ön további vezetési információkról tájékozódhat a műszerfalról, és a G-szenzor diagramról amely a video lejátszó képernyő alatt látható.
- Kattintson a műszerfalra a  gombra, hogy előhozza a térképet.
 - A gyorsulásérzékelő táblázat megjeleníti az adatokat 3 tengelyes hullámformában, ahol a gépkocsi előre/hátra mozgása (X), a jobbra/balra mozgása (Y) és a fel/le mozgása (Z).

 Előfordulhat, hogy a Térkép képernyő nem jelenik meg, ha a számítógép nem csatlakozik az internethez, vagy az Ön Mivue típusa nem támogatja a GPS-funkciót.

6. Az eszközsor a következő műveletek elvégzését teszi lehetővé:



- ❶ Válassza ki azt a könyvtárat amelyben a rögzített fájlok megtalálhatóak.
- ❷ Előnézetbe hozza a nyomtatványokat és a jelenlegi videó képet.
- ❸ Elmenti a kiválasztott fájlokat a számítógépen meghatározott helyre.
- ❹ Elkapja és lementi a jelenlegi videó képet a számítógépen meghatározott helyre.
- ❺ Megnyitja a beállítások menüt.
 - **Nyelv választás:** Beállítja a MiVue Manager megjelenítési nyelvét.
 - **Skin módosítása:** Beállítja a MiVue Manager színsémáját.
 - **Frissítések ellenőrzése:** Ellenőrzi, hogy elérhető-e a MiVue Manager új verziója. Internet-elérés szükséges e funkcióhoz.
 - **Részletek:** Megjeleníti a MiVue Manager verzióját és szerzői jogi adatait.
- ❻ A kiválasztott fájlba exportálja a GPS információkat KML formátumban, amelyet elmenthet a számítógépen kiválasztott helyre.
- ❼ Feltölti a kiválasztott fájlokat YouTube™-ra.
- ❽ A lejátszási listán látható fájlneveken az „F” és az „R” jelölés azt jelzi, hogy a videofelvétel előlső videót (F) vagy hátsó videót (R) tartalmaz. A videó lejátszása közben a kijelző megjeleníti a PIP (kép a képen) módot. Az előlső és a hátsó videó közötti váltáshoz kattintson a  (Ez a funkció csak bizonyos készüléktípusokon áll rendelkezésre).

Figyelmeztetések

Az eszköz gondozása

Az eszköz megfelelő gondozásával biztosíthatja a problémamentes működést és csökkentheti a sérülés kockázatát.

- Óvja a készüléket a túlzottan magas páratartalomtól és szélsőséges hőmérséklettől.
- Kerülje a készülék hosszú ideig tartó kitételét a közvetlen napsugárzásnak vagy erős ibolyántúli fénynek.
- Ne tegyen vagy ejtsen tárgyakat az eszközre.
- Ne ejtse le az eszközt vagy tegye ki erős ütéseknek.
- Ne tegye ki az eszközt hirtelen, illetve nagy hőmérséklet-változásnak. Ezzel páralecsapódást okozhat a készülék belsejében, ami megrongálhatja készülékét. Nedvesség vagy páralecsapódás esetén engedje, hogy a készülék teljesen kiszáradjon, mielőtt használná.
- A képernyő felülete könnyen megkarcolódik. Ne érintse hegyes tárgyakkal. A kifejezetten az LCD-kijelzőt tartalmazó hordozható eszközök képernyőinek védelméhez tervezett, nem öntapadó fóliák segíthetnek a képernyő kisebb karcolásoktól való megóvásában.
- Soha ne tisztítsa az eszközt bekapcsolt állapotban. Használjon puha, nem szőszölő kendőt a képernyő és az eszköz külső felületének letörléséhez.
- A képernyő megtisztításához ne használjon papírtörölközőt.
- Soha ne kísérelje meg az eszköz szétszerelését, javítását vagy átalakítását. Az eszköz szétszerelése, átalakítása vagy javítására tett kísérlet az eszköz rongálódását, illetve akár személyi sérülést vagy anyagi kárt is okozhat, és a garancia elvesztését vonja maga után.

- Ne tároljon vagy szállítson tűzveszélyes folyadékot, gázt vagy robbanékony anyagot az eszközzel, alkatrészeivel vagy tartozékaival közös térben.
 - A lopás megakadályozása érdekében ne hagyja a készüléket és a kiegészítőit jól látható helyen egy őrizetlenül hagyott járműben.
 - A túlhevülés károsíthatja az eszközt.

A GPS-ről

- A GPS rendszert az A.E.Á. kormánya működteti, a megfelelő működésért kizárólag azt terheli felelősség. A GPS rendszer bármilyen mértékű módosítása befolyásolhatja a GPS eszközök működését.
- A GPS műholdak jelei nem hatolnak át szilárd anyagokon (kivéve az üveget). Ezért alagutakban vagy épületekben a GPS helymeghatározás nem működik. A jelek vételének erősségét befolyásolhatják az időjárási körülmények, illetve a környezetben található nagyméretű tárgyak (pl. fák vagy magas épületek).
- A GPS helymeghatározási adatok csak referenciaként szolgálnak.

Biztonsági óvintézkedések

■ A töltésről

- Kizárólag a készülékhez mellékelt töltőt használja. Másfajta töltő használata üzemzavart okozhat és/vagy veszéllyel járhat.
- A terméket „LPS” vagy „Limited Power Source” jelzésű LISTED tápegységgel kell táplálni, amelynek névleges teljesítménye + 5 V DC / 2,0 A.

■ A töltőről

- Ne használja a töltőt rendkívül párás környezetben. Soha ne érintse meg a töltőt, ha vizes a keze vagy lába.

- Hagyjon elegendő szabad helyet a töltő körül a megfelelő szellőzéshez, ha a készülék működtetésére vagy az akkumulátor töltésére használja. Ne takarja le a töltőt papírral vagy olyan tárgyakkal, amelyek csökkentik a hűtés hatásfokát. Ne használja a töltőt a hordtáska belsejében.
- A töltőt kizárólag megfelelő áramforráshoz csatlakoztassa. A tápellátási igény a termék burkolatán és/vagy csomagolásán van feltüntetve.
- Ne használja a töltőt, ha megsérül a tápkábel.
- Ne kísérelje meg a készülék javítását. A készülék belseje nem tartalmaz felhasználó által javítható részeket. Cserélje ki a készüléket, ha megsérült vagy túlzott nedvességnek tették ki.

■ Az akkumulátor

VIGYÁZAT: Ez a készülék nem cserélhető, beépített lítium-ion akkumulátort tartalmaz. Az akkumulátor kifolyhat vagy felrobbanhat, amiktől veszélyes vegyi anyagok juthatnak a szabadba. A tűzveszély és az égési sérülések kockázatának csökkentése érdekében ne szerelje szét, törje össze, lyukassza ki vagy dobja tűzbe, illetve vízbe.

- Kizárólag előírt akkumulátort használjon a készülékben.
- Fontos utasítások (kizárólag a szerviz személyzete részére)
 - Figyelem: A nem megfelelő elem használata robbanásveszélyes. Az elhasznált elemektől az utasításokat betartva szabaduljon meg.
 - Kizárólag ugyanolyan, vagy a gyártó által ajánlott, egyenértékű típusú akkumulátort használjon.
 - Az akkumulátort megfelelően kell újrahasznosítani, illetve leselejtezni.
 - Az akkumulátort kizárólag a megadott eszközben használja.

Szabályozási információk

Szabályozási azonosítás céljából, a MiVue C4X0 Sorozat N676 típuszámmal rendelkezik.



A CE-jelöléssel ellátott termékek megfelelnek a rádióberendezésekre vonatkozó irányelv (RED) (2014/53/EU) rendelkezéseinek, amelyet az Európai Közösség Bizottsága adott ki.

A fenti irányelveknek való megfelelés feltételezi az alábbi Európai szabványoknak való megfelelést:

EN 303413

EN 301489-1

EN 301489-19

EN 55032

EN 55035

EN 62368-1: 2014 + A11:2017

A gyártómű nem vonható felelősségre a felhasználó által végzett módosításokért, illetve azok következményeiért, amelyek módosíthatják a CE-jelöléssel rendelkező berendezés megfelelőségét.

Megfelelőségi nyilatkozat

A MiTAC ezúton kijelenti, hogy ez az N676 készülék megfelel az 2014/53/EU irányelv alapvető követelményeinek és egyéb vonatkozó rendelkezéseinek.

WEEE



A hulladék elektromos és elektronikus berendezésekről szóló EU irányelv (WEEE – 2012/19/EU) értelmében a terméket tilos a normál háztartási hulladékkal együtt elhelyezni. E helyett le kell adni a vásárlás helyén, vagy egy lakossági újrahasznosítással foglalkozó begyűjtő helyen.