

Ez az Aroma párolgató ultrahang-hullámok segítségével párologtatja a tartályában lévő vizet és illóolajat, ezáltal hűvös, száraz illatos párárt állít elő.

Jelmagyarázat:

WATER TANK COVER – VÍZTARTÁLY FEDŐ

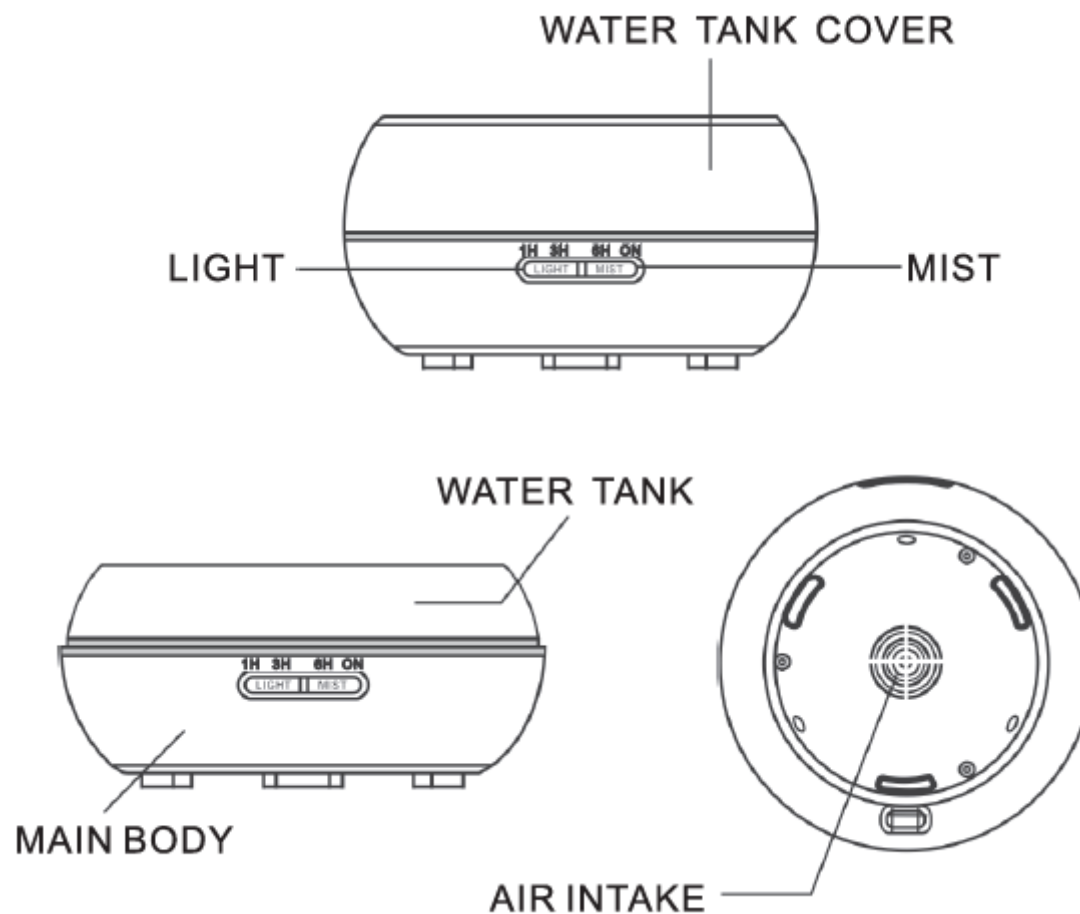
LIGHT – LED HANGULATFÉNY GOMB

MIST – PÁRÁSÍTÓ GOMB

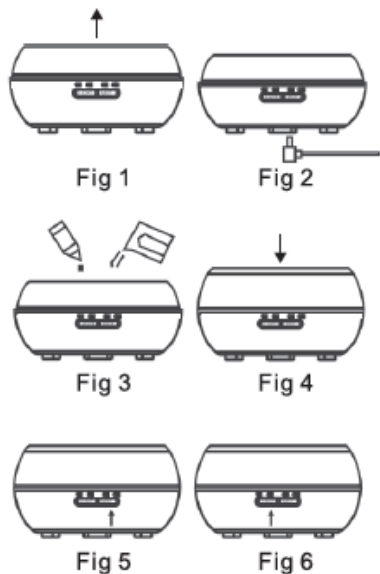
WATER TANK – VÍZTARTÁLY

MAIN BODY – KÉSZÜLEKHÁZ

AIR INTAKE – LÉGBESZÍVÓ NYÍLÁS



1. Tartsa a terméket álló helyzetben, távolítsa el a felső borítást és a fedelet függőlegesen. (FIG 1)
2. Csatlakoztassa a hálózati adaptert a készülékházon található csatlakozóhoz a töltő kábel csatlakoztatásával. (FIG 2)
3. Kérjük, használjon mérőpoharat (nem tartalmazza a csomagolás) csapvíz betöltésekor (a víz ne legyen forró!). Ügyeljen a vízszint jelzőre; ne lépje túl a maximális töltöttségi szintet. Kérjük, ne töltsön vizet a készülékbe, amikor a termék be van kapcsolva. Az illóolajat függőlegesen csepegtesse a víztartályba. (FIG 3)
4. Helyezze vissza a készülék fedelét az függőlegesen az eredeti helyzetébe, forgassa el a megfelelő helyzetbe a permetezőnyíláshoz igazítva. Fontos: A készülék tetejének a helyén kell lennie a használat során. (FIG 4)
5. Kapcsolja be. (FIG 5)
6. Nyomja meg a MIST gombot, válassza ki a kívánt működési időtartamot, a gomb többszöri lenyomásával: 1H - 1óra, 3H - 3óra; 6H - 6óra, ON-folyamatos permetezés, vagy OFF - kikapcsolás. (FIG 6)
7. Nyomja meg a LIGHT gombot, a hangulatvilágítás bekapcsolásához, 7 különböző szín opció áll rendelkezésre, magas fényerővel.
8. Ha hosszabb ideig nem használja a készüléket, kérjük ürítse ki a víztartályt és teljesen szárazon tárolja. A készülék újbóli használata előtt, a víztartály enyhén mosószeres vízzel tisztítható, majd kiöblítés után ismét használható.
9. Az áramellátás csatlakoztatásakor az aroma párologtató alap helyzetben kikapcsolt állapotban van.
10. Ha a tartályban nincs víz, a készülék ezt érzékeli és a MIST gombbal történő bekapcsolás ellenére is automatikusan kikapcsol.
11. A párologtatás és a hangulatvilágítás automatikusan kikapcsol, amikor a használat során elfogy a víz a tartályból.



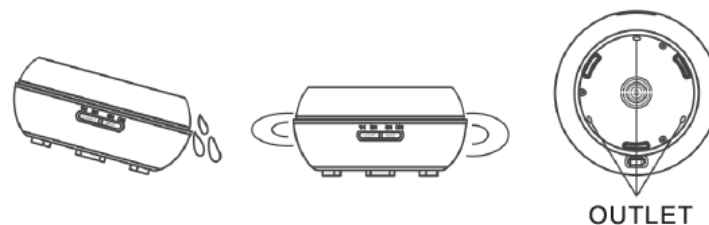
Óvintézkedések

- A termék üzemideje: 4 óra
- A keletkező pára mennyisége és intenzitása változó lehet, de ez nem szokatlan és nem jelent hibás működést.
- Az ezt befolyásoló tényezők: a vízminőség, a helyiség páratartalma és hőmérséklete.
- A készülék automatikusan kikapcsol, ha a víz elfogy.
- Csak 100% -ban természetes illóolajokat használjon. A mesterséges kémiai összetevők, aromák beszennyezhetik és károsíthatják a terméket.
- Mielőtt újabb illóolajokat alkalmazna, tisztítsa ki a készüléket a tisztítási utasításokat követve.

Véletlen beázás

Abban az esetben, ha az egységet használat közben megdöntenek vagy felborul, kérjük, kövesse az alábbi lépéseket az üzemzavar elkerülése érdekében:

1. Áramtalanítsa a készüléket és vegye le a fedelet.
2. öntse ki a maradék vizet a víztartályból.
3. óvatosan rázza meg az egységet, hogy a maradék víz is kiürüljön, majd legalább 24 órán át hagyja szabadlevegőn teljesen megszáradni.



Karbantartás

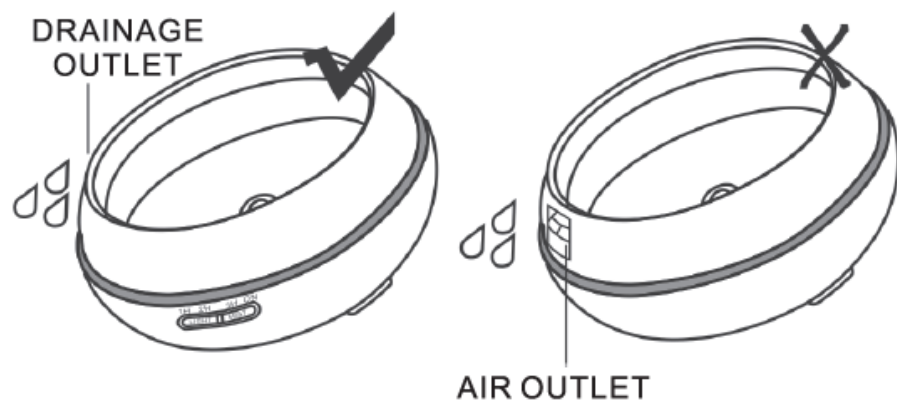
Többszörös egymás utáni (5-6 alkalom) használatot követően, vagy 3-5 naponta tisztítsa meg a terméket az alábbiak szerint:

1. húzza ki az egységet az elektromos hálózathoz, és távolítsa el a fedelet.
2. öntse ki a maradék vizet a tartályból.
3. egy nedves mosogatószivaccsal óvatosan törölje át a készüléket, majd egy tiszta kendővel szárítsa meg.
4. kövesse az alábbi illusztrációt, ügyeljen rá, hogy ne kerüljön víz levegő nyílásba (AIR OUTLET)

Figyelem!

Ne használjon savas vagy lúgos kémhatású mosószereket, mert mérgező gázok szabadulhatnak fel, vagy meghibásodást okozhatnak.

Megjegyzés: Ügyeljen rá, hogy enyhe mosószert használjon.



Óvintézkedések

Kérjük, tartsa be az alábbiakat a készülék hibás működésének elkerülése érdekében:

- Soha ne töltsön 400 milliliternél több vizet a készülékbe, ne töltsse a „MAX” jelzés fölé.
- Ne kapcsolja be az készüléket, ha a tartály üres.
- Ne érjen az ultrahangos vibrációs lemezhez.
- Rendszeresen tisztítsa az eszközt a karbantartási utasítások szerint a meghibásodás elkerülése érdekében.
- Karbantartás előtt mindig áramtalaítsa az eszközt.
- Higiéniai okokból használat után öntse le a maradék vizet a tartály vízelvezetőjéből, és törölje le tiszta, száraz ruhával.
- Ha a használt illóolaj mellécseppen, kérjük, törölje le egy puha ronggyal.
- Használjon mérőpoharat (nem tartozék) a víztartály feltöltéséhez, ne töltsön vizet közvetlenül a vízcsapból.
- Ne engedje a kibocsátott párákat közvetlenül a bútorokra, ruházatra, falakra stb.
- Tartsa távol a készüléket sugárzó hőforrásoktól, ventilátoroktól és légkondicionáló berendezésektől.
- Tartsa mindig stabil egyenletes felületen, ne helyezze szőnyegre, paplanra vagy instabil helyre.
- Tartsa távol az elektronikai berendezésektől, például a tévékészüléktől és audió berendezésektől.
- Ne billentse meg a terméket, mert víz kerülhet a belső szerkezetbe, és meghibásodást okozhat.
- a készülék folyamatos használati ideje: 4 óra.
- Ezután várjon 60 percet az újraindítás előtt, hogy elkerülje az ultrahangos lemez károsodását.
- Csak csapvizet használjon, ne használjon ásványvizet, szénsavas vizet stb.
- Soha ne mozgassa a terméket használat közben.
- Ne érjen nedves kézzel a termék egyetlen részéhez sem.
- Gyermekektől és háziállatoktól elzárva tartandó. Ügyeljen rá, hogy felügyelet nélküli hagyott gyermekek ne játszhasználnak a termékkel. A készülék nem használható kisgyermek vagy csökkent fizikai, érzékszervi vagy szellemi képességekkel rendelkező személyek számára, vagy tapasztalat és ismeretek hiányában, csak akkor, ha felügyeletet vagy oktatást kaptak.
- Tartsa távol a vezetékét az átjáró útvonalaktól, és soha ne húzza erősen.
- Ha füstöt vagy égett szagot észlel, azonnal húzza ki a csatlakozódugót.

Hibaelhárítás Kérjük kövesse a táblázatban írtakat, a készülék rendellenes működése esetén. Ha a termék nem működik megfelelően, kérjük kövesse az alábbi pontokat, mielőtt a szervizhez fordul:		Specifikáció	
Nem kapcsol be, vagy nem kapcsol ki. Nincs pára, vagy rendellenes pára.	Van-e elegendő víz a tartályban? • Kérjük, töltsön vizet a tartályba A tápkábel csatlakoztatva van? • Kérjük, válassza le, ellenőrizze a kábeleket és gondosan csatlakoztassa újra. Nincs elég víz? Vagy túl sok víz? • Kérjük, adjon megfelelő mennyiségű vizet a tartályba, soha ne lépje túl a 400ML "MAX" jelzésű vízszintet. Piszok az ultrahangos lemezen? • Kérjük, olvassa el a karbantartási utasításokat, szedje szét a készüléket és gondosan rakja ismét össze, így a gőzök szabadon elpárologhatnak. A borítás és a belső fedél nem illeszkednek megfelelően? Szennyeződés van a levegő szívónyílásán az eszköz alsó részén? • Ha túl sok a por kerül a légszívó nyílásban, a pára nem tud kijönni kijönni, egyszerűen csak tisztítsa meg.	Méretek Súly (adapter nélkül) Áramellátás: Bemenet (Kimenet) Kábel hossza Teljesítmény Időzítő módok Tartály kapacitás LED égők Anyag Páraképzési frekvencia Kiegészítők	168×218 mm 390 g AC 100-240 V, 50/60 Hz, DC 24 V, 500 mA kb. 150cm kb. 13W 1H/3H/6H/ON 400 ml 4 db PP/ABS/PC 2,4 MHz Hálózati adapter és használati útmutató
Vízszivárgás	A fedél és a belső fedél megfelelően van felszerelve? • Távolítsa el őket, és helyezze vissza megfelelően, hogy a gőzök szabadon távozhassanak. Alacsony hőmérséklet vagy magas páratartalom? • Ilyen körülmények között a pára gyorsan lecsapódhat és vízcseppek keletkeznek.		